

L'insécurité alimentaire aiguë à la mi-2022

Une augmentation alarmante des populations se trouvant dans les phases les plus élevées de l'insécurité alimentaire

 jusqu'à **205,1 millions de personnes** dans **45 pays/territoires** sont en Crise ou pire (Phase 3 ou plus de l'IPC/CH) ou dans une situation équivalente en 2022

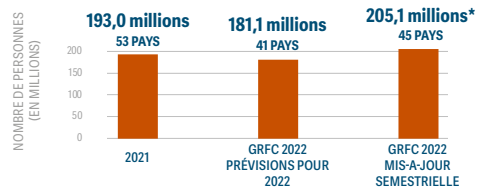
D'après les prévisions, entre 201,4 et 205,1 millions de personnes sont dans ces phases. FEWS NET a fourni des fourchettes d'estimations pour le Nicaragua, l'Ouganda, l'Ukraine et le Zimbabwe. La fourchette supérieure a été utilisée pour élaborer les infographies de cette Mise à jour semestrielle du GRFC.



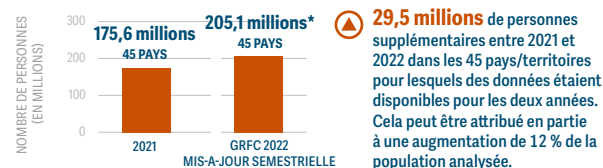
Une comparaison de ces mêmes 45 pays en 2021 et 2022 montre que la part de la population analysée se trouvant en phase 3 ou plus de l'IPC/CH a grimpé de 20 à 21 %. La population analysée a augmenté de 12 %.

La population analysée a augmenté de près de 863 millions de personnes en 2021, à plus de 972 millions en 2022 dans les 45 pays/territoires dans cette Mise à jour.

Augmentation du nombre de personnes en Phase 3 ou plus de l'IPC/CH ou en situation équivalente, 2021-2022



Augmentation du nombre de personnes en Phase 3 ou plus de l'IPC/CH ou en situation équivalente dans 45 pays/territoires disposant de données pour 2022, 2021-2022



*Sur les 53 pays/territoires du GRFC 2022, huit ne disposaient pas de données pour 2022 : le Bangladesh (Cox's Bazar), le Liberia, la Libye, la Palestine, le Rwanda (réfugiés), la République arabe syrienne et les populations de réfugiés syriens en Égypte et au Liban.

Source : FSIN, à partir de données de l'IPC, du CH, de FEWS NET, du PAM et du HNO.

À la mi-août 2022, la Mise à jour semestrielle du GRFC 2022 estime que pas moins de 205,1 millions de personnes* seront confrontés à une situation de Crise ou pire (Phase 3 ou plus de l'IPC/CH) ou équivalente dans 45 des 53 pays repris dans le GRFC 2022 en mai. Cette estimation est fondée sur les projections effectuées en 2021 et les nouvelles données disponibles à la mi-août 2022, et elle constitue le chiffre le plus élevé rapporté au cours des sept années d'existence du GRFC.

Le 5 septembre, le FRC de l'IPC pour la Somalie a déclaré qu'une Famine (Phase 5 de l'IPC) devrait se produire dans deux districts de la région de Bay en octobre-décembre 2022 et persister jusqu'en mars 2023 en absence d'une aide à grande échelle.

Le chiffre global de 205,1 millions de personnes pour 2022 ne comprend pas huit pays/territoires, y compris la République arabe syrienne, le Bangladesh (Cox's Bazar) et la Palestine, pour lesquels les données 2022 n'étaient pas encore disponibles. Si l'on ajoute les chiffres 2021 de ces pays/territoires à l'estimation globale pour 2022, 17,3 millions de personnes supplémentaires se trouveraient en situation de Crise ou pire (Phase 3 de l'IPC/CH ou plus) ou équivalente.

Certaines évaluations ont été réalisées avant la guerre en Ukraine et ne tiennent pas compte des effets conjugués de ce conflit. Sur les 45 pays ayant des analyses pour 2022, 16 estimations maximales ont tenu compte des effets de la guerre en Ukraine.² Le pic estimé pour le Yémen comprend une analyse limitée des impacts, étant donné que la guerre a commencé pendant le processus de l'IPC. Même si les dernières analyses pour l'Afghanistan, l'Eswatini et le Lesotho ne correspondaient pas aux pires estimations pour 2022, les effets de la guerre en Ukraine étaient pris en compte.

L'augmentation de la population en situation d'insécurité alimentaire aiguë est principalement due à une combinaison de **conflits, de chocs économiques successifs et durables et de phénomènes**

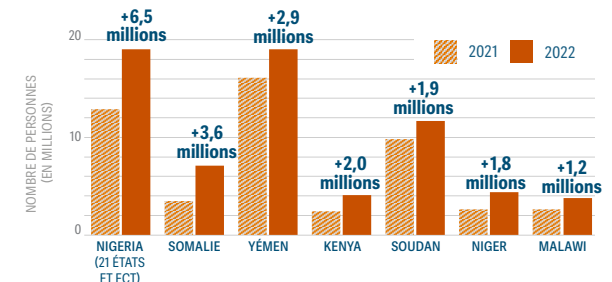
- 1 Bien que les données de 2022 pour le Cap-Vert étaient disponibles, les données de 2021 étaient incomplètes et pour cette raison, le pays a été exclu de cette mise à jour. Selon les projections, environ 46 000 personnes au Cap-Vert seraient en phase 3 ou plus du CH en 2022 et leur inclusion ne changerait pas le chiffre de 205,1 millions.
- 2 Burundi, République centrafricaine, Djibouti, Éthiopie, Guatemala, Irak, Jordanie, Kenya, Madagascar, Malawi, Somalie, Soudan, Ouganda, Ukraine, Yémen, Zimbabwe.

météorologiques extrêmes ayant un impact négatif sur la sécurité alimentaire au niveau national, régional et mondial. En 2022, la crise d'insécurité alimentaire aiguë a continué à s'aggraver dans toute la Corne de l'Afrique en raison d'une sécheresse pluri saisonnière sans précédent, qui a commencé à la fin de 2020 et est associée à des conflits, des déplacements de population et des chocs macroéconomiques.

L'extension de la couverture géographique ou de la population des évaluations est un facteur contribuant à l'augmentation du nombre des personnes confrontées à une insécurité alimentaire aiguë. Entre 2021 et 2022, la population analysée a augmenté de 12 % pour atteindre 972,9 millions de personnes dans les 45 pays/territoires disposant de données pour 2022.

Sur les 45 pays/territoires disposant de données pour 2021 et 2022, l'augmentation la plus significative du nombre de personnes en situation de Crise ou pire (Phase 3 de l'IPC/CH ou plus) a été enregistrée au Nigeria (21 États et le FCT), suivi de la Somalie et du Yémen.

Sept pays/territoires ont connu une augmentation de plus d'un million du nombre total de personnes en Phase 3 ou plus de l'IPC/CH entre 2021 et 2022



This calculation looks exclusively at countries/territories where the 2021 and 2022 estimates were based on the same source and methodology and are therefore fully comparable. However, the country population data used by the IPC analyses for Malawi and Sudan increased (see Technical Notes).

Source : FSIN, à partir de données de l'IPC et du CH ; Mise à jour semestrielle du GRFC 2022.

Augmentation en pourcentage des populations en Phase 3 ou plus de l'IPC/CH, 2021–2022

Depuis 2021, sur les 23 pays/territoires avec des populations en Phase 3 ou plus de l'IPC/CH, 19 ont enregistré des augmentations à minimum deux chiffres

Sur les 45 pays/territoires couverts par cette mise à jour, dix ont enregistré des augmentations supérieures à 50 % du nombre de personnes en Phase 3 ou plus de l'IPC/CH, en raison de l'escalade des prix alimentaires, de phénomènes climatiques extrêmes et de conflits/d'insécurité, principalement en **Afrique de l'Est**, en **Afrique de l'Ouest** et au **Sahel**.

L'aggravation de la situation au **Burkina Faso**, au **Tchad**, au **Mali**, au **Niger** et au **Nigeria** (21 États et le FCT) peut être attribuée aux impacts conjugués de la poursuite ou de l'exacerbation des conflits/d'insécurité et des déplacements de population associés, de chocs économiques, de prix alimentaires élevés et de phénomènes météorologiques extrêmes.

Les importantes détériorations en **Gambie**, en **Guinée**, en **Mauritanie** et au **Sénégal** sont en grande partie le résultat de chocs économiques qui ont contribué à des envolées vertigineuses des prix alimentaires. Le nombre de personnes en Phase 3 ou plus du CH a augmenté de entre 78 % et 82 % entre 2021 et 2022.

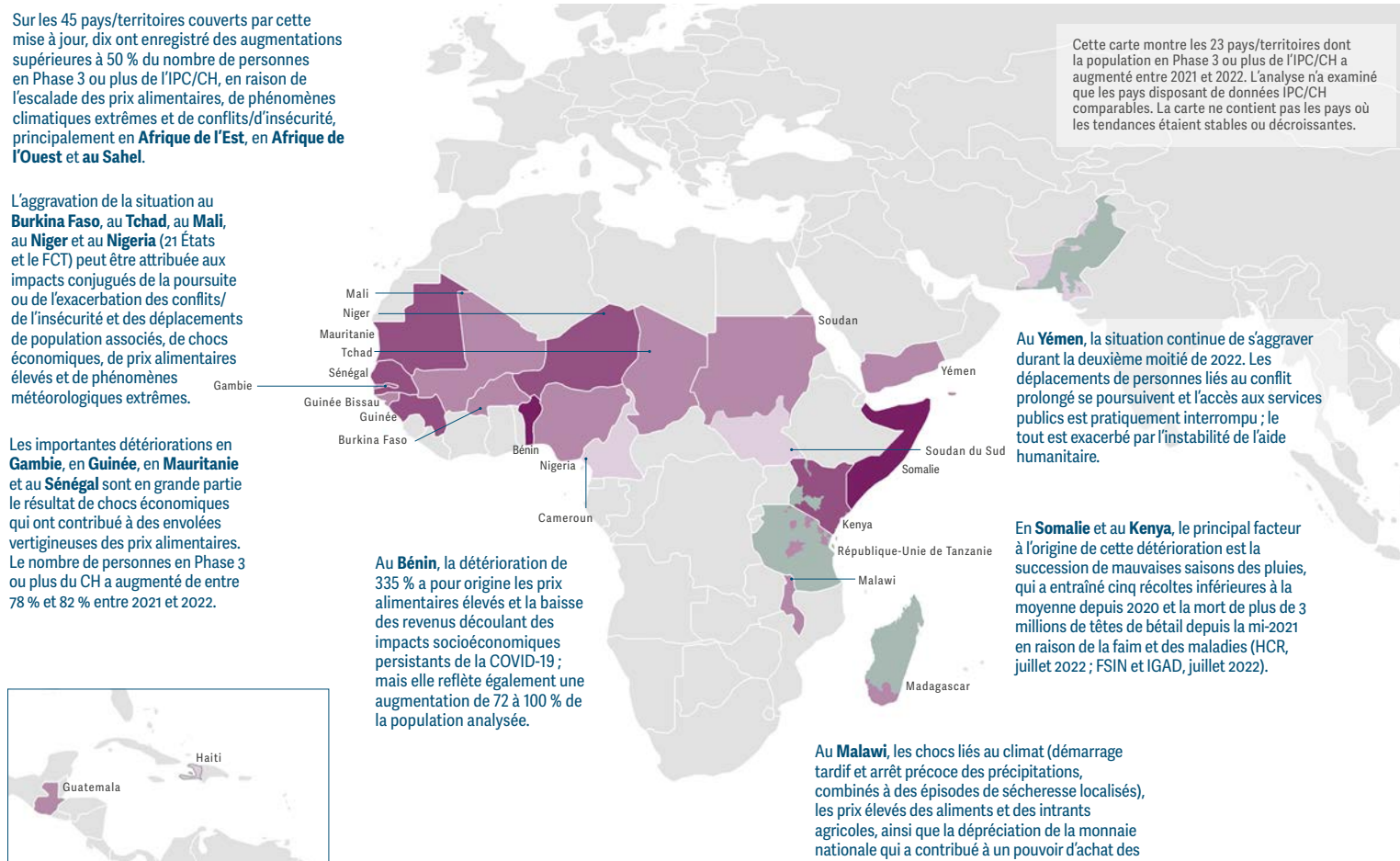
Au **Bénin**, la détérioration de 335 % a pour origine les prix alimentaires élevés et la baisse des revenus découlant des impacts socioéconomiques persistants de la COVID-19 ; mais elle reflète également une augmentation de 72 à 100 % de la population analysée.

Au **Malawi**, les chocs liés au climat (démarrage tardif et arrêt précoce des précipitations, combinés à des épisodes de sécheresse localisés), les prix élevés des aliments et des intrants agricoles, ainsi que la dépréciation de la monnaie nationale qui a contribué à un pouvoir d'achat des ménages inférieur à la moyenne, ont entraîné une hausse de 45 % de la population en Phase 3 de l'IPC ou plus.

En **Somalie** et au **Kenya**, le principal facteur à l'origine de cette détérioration est la succession de mauvaises saisons des pluies, qui a entraîné cinq récoltes inférieures à la moyenne depuis 2020 et la mort de plus de 3 millions de têtes de bétail depuis la mi-2021 en raison de la faim et des maladies (HCR, juillet 2022 ; FSIN et IGAD, juillet 2022).

Au **Yémen**, la situation continue de s'aggraver durant la deuxième moitié de 2022. Les déplacements de personnes liés au conflit prolongé se poursuivent et l'accès aux services publics est pratiquement interrompu ; le tout est exacerbé par l'instabilité de l'aide humanitaire.

Cette carte montre les 23 pays/territoires dont la population en Phase 3 ou plus de l'IPC/CH a augmenté entre 2021 et 2022. L'analyse n'a examiné que les pays disposant de données IPC/CH comparables. La carte ne contient pas les pays où les tendances étaient stables ou décroissantes.



Augmentation en pourcentage des populations en Phase 3 ou plus de l'IPC/CH dans des pays/territoires dotés d'analyses IPC/CH, 2021–2022

- Augmentation entre 0 et 10 %
- Augmentation entre 10 et 50 %
- Augmentation entre 50 et 100 %
- Augmentation ≥100 %
- Seule une analyse partielle est disponible pour le Kenya, Madagascar, le Pakistan et la République-Unie de Tanzanie
- Pays ne faisant pas face à une augmentation ; sans données comparables ; ou non sélectionnés pour l'analyse GRFC 2022

Sur les 45 pays/territoires du GRFC avec des données disponibles en 2022, 22 pays/territoires ont soit connu une stabilité ou une tendance à la baisse des populations en phase 3 ou plus de l'IPC/CH ou équivalent soit ne disposaient pas de données comparables pour 2021 et 2022. Par exemple, aucune comparaison 2021-2022 des données était disponible pour l'Éthiopie et l'Ukraine (voir page 3 pour plus de détails).

Les données disponibles pour les 15 pays/territoires du CH compris dans cette analyse datent avant que la guerre en Ukraine ne perturbe les prix mondiaux des denrées alimentaires et n'ont pas tenu compte des impacts potentiels de la hausse mondiale des prix alimentaires sur les populations. Par conséquent, le nombre de personnes Phase 3 ou plus du CH pourrait être supérieur à celui estimé.

Les frontières et les noms indiqués ainsi que les désignations employées sur cette carte n'impliquent aucune reconnaissance ou acceptation officielle par les Nations unies. La frontière définitive entre la République du Soudan et la République du Soudan du Sud n'a pas encore été fixée. Le statut définitif de la zone d'Abeyi n'est pas encore déterminé.

Source : FSIN, Mise à jour semestrielle du GRFC 2022.

Cinq pays/territoires comptent plus de 15 millions de personnes en Phase 3 ou plus de l'IPC/CH ou en situation équivalente

© PAM/MICHAEL TEWEDE

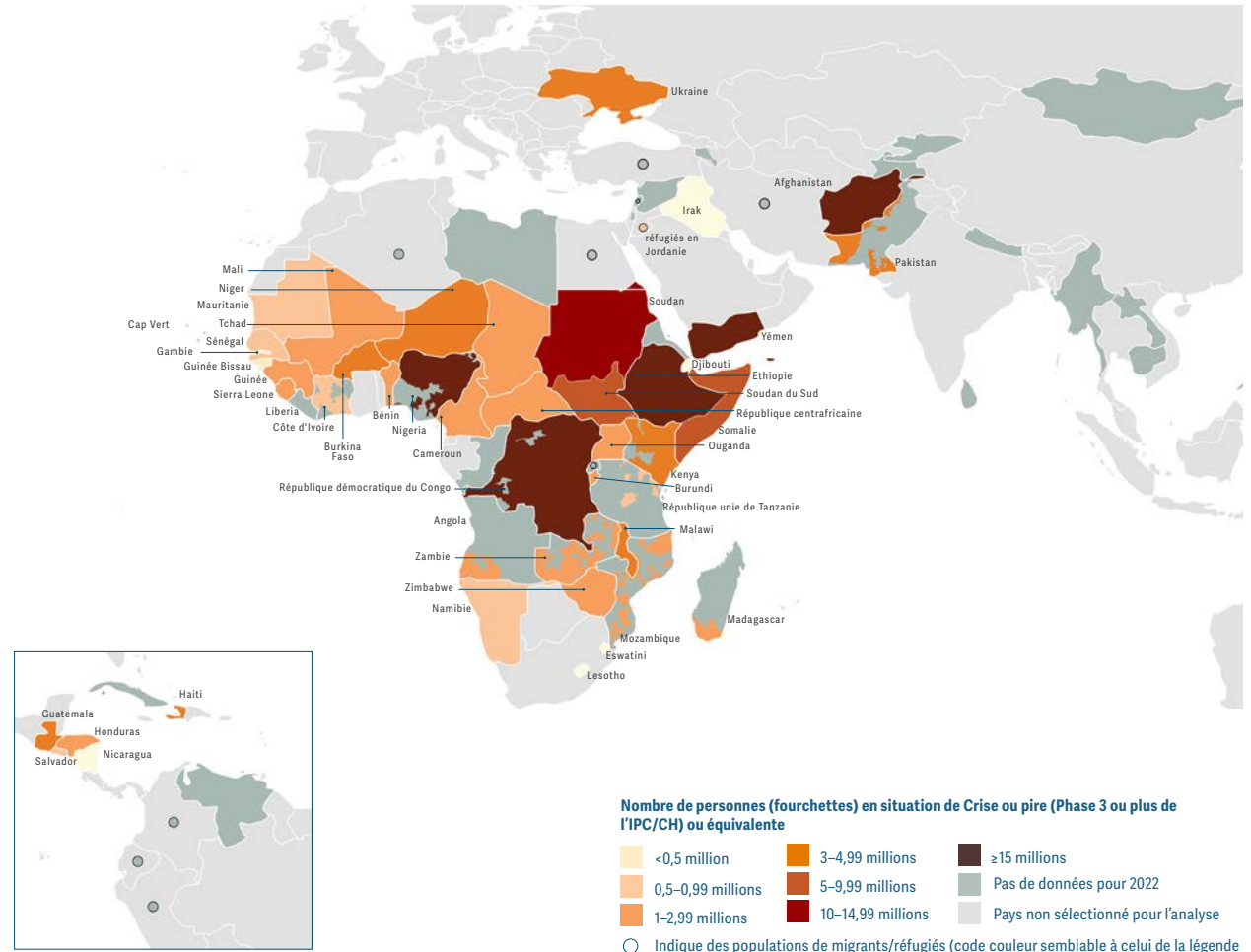


Détérioration de la situation en Éthiopie et Ukraine

Bien que les estimations de l'insécurité alimentaire aiguë pour 2021 et 2022 en Éthiopie et en Ukraine ne soient pas strictement comparables en raison de méthodologies différentes, les deux pays ont subi une détérioration de leur sécurité alimentaire. En **Éthiopie**, les effets cumulés du **conflit**, de la **sécheresse** et de **difficultés macroéconomiques** ont entraîné une augmentation de la population en situation d'insécurité alimentaire aiguë nécessitant une aide humanitaire d'urgence (de 16,8 millions de personnes en 2021 à 20,4 millions en 2022) (FSIN et GNAFC, mai 2022 ; OCHA, juillet 2022).

En **Ukraine**, l'analyse de 2021 ne couvrait que les deux oblasts de Donetsk et Louhansk, où plus de 383 000 personnes seraient en situation d'insécurité alimentaire modérée ou grave selon la méthodologie CARI du PAM. Par contre, une analyse de FEWS NET menée en avril 2022, deux mois après le début de la guerre, indique qu'environ **2,5 à 4,99 millions de personnes** étaient, à l'époque, en situation de Crise ou pire (Phase 3 ou plus de l'IPC) au niveau national, l'insécurité alimentaire aiguë des ménages vivant dans les **zones urbaines assiégées** étant la **plus préoccupante** (FEWS NET, avril 2022). Les combats actifs étant désormais concentrés dans les zones de l'est et du sud, la situation sur le terrain a évolué et **les résultats en matière de sécurité alimentaire ont pu changer**.

Nombre de personnes en Phase 3 ou plus de l'IPC/CH ou en situation équivalente dans 45 pays/territoires en 2022



Les frontières et les noms indiqués ainsi que les désignations employées sur cette carte n'impliquent aucune reconnaissance ou acceptation officielle par les Nations unies. La frontière définitive entre la République du Soudan et la République du Soudan du Sud n'a pas encore été fixée. Le statut définitif de la zone d'Abeyi n'est pas encore déterminé.

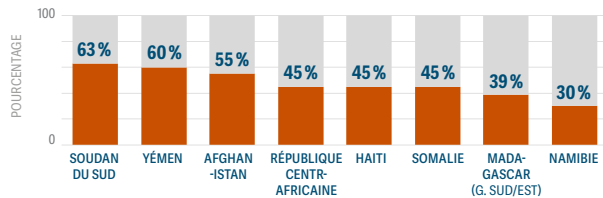
Source : FSIN, Mise à jour semestrielle du GRFC 2022.

Dans trois pays, plus de 50 pourcent de la population analysée se trouve en Phase 3 ou plus de l'IPC

Si l'on compare les 45 pays/territoires disposant de données pour 2021 et 2022, la part de la population en situation de Crise ou pire (Phase 3 de l'IPC/CH ou plus) ou équivalente a augmenté de 1 pourcent à 21 pourcent. Cela s'est produit dans le contexte d'une augmentation de 12 % de la population analysée dans les 45 pays/territoires.

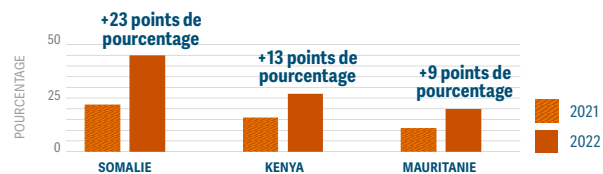
Selon le GRFC, huit pays avaient au moins 30 pourcent de leur population analysée en situation de Crise ou pire (Phase 3 de l'IPC ou plus) en 2022 (voir figure ci-dessous). De fortes augmentations ont été enregistrées en **Somalie** et au **Kenya** depuis la publication du GRFC 2022 (voir figure en bas de page). Les autres pays qui ont enregistré des augmentations sont la **Mauritanie** (9 points de pourcentage), le **Bénin** et le **Yémen** (6 points de pourcentage), le **Malawi** (5 points de pourcentage) et le **Guatemala**, le **Soudan du Sud** et le **Soudan** (3 points de pourcentage).

Dans huit pays, au moins 30 pourcent de la population analysée est en Phase 3 de l'IPC ou plus en 2022



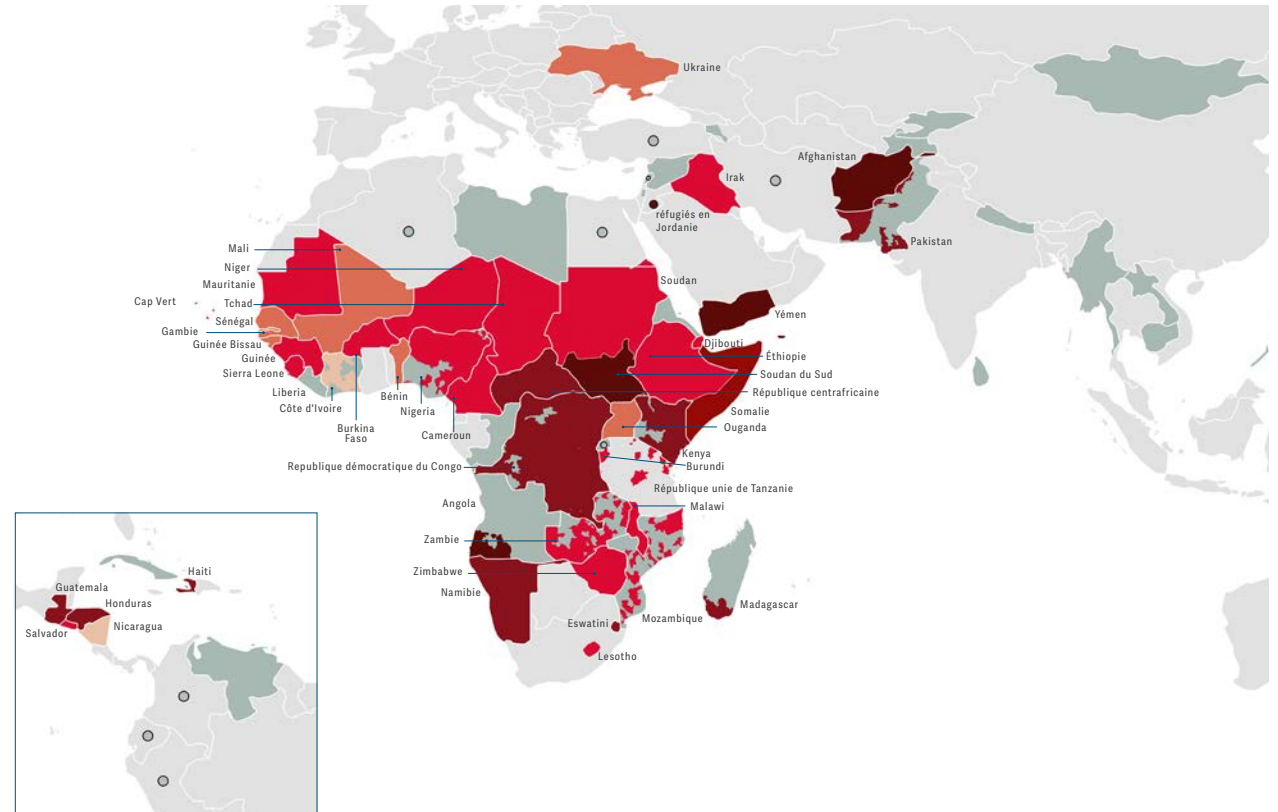
En Jordanie, 65 pourcent de la population de réfugiés syriens analysée subissaient une insécurité alimentaire modérée ou grave en mars 2022 (CARI du PAM). Ce chiffre est fondé sur une méthodologie CARI révisée. En outre, dans le sud-ouest de l'Angola, 58 pourcent de la population analysée se trouvait en situation de Crise ou pire (Phase 3 ou plus de l'IPC) début 2022. Seuls 9 pourcent de la population totale du pays ont été analysés.

Trois pays ont connu une forte augmentation de la population analysée en Phase 3 de l'IPC/CH ou plus entre 2021 et 2022

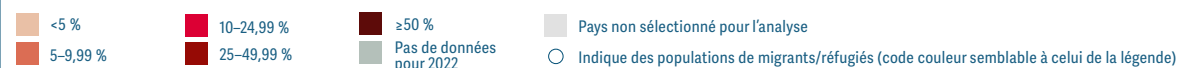


Source : FSIN, à partir de données de l'IPC et du CH ; Mise à jour semestrielle du GRFC 2022.

Part des personnes en Phase 3 ou plus de l'IPC/CH ou en situation équivalente dans 45 pays/territoires en 2022



Pourcentages de personnes (fourchettes) en situation de Crise ou pire (Phase 3 ou plus de l'IPC/CH) ou équivalente



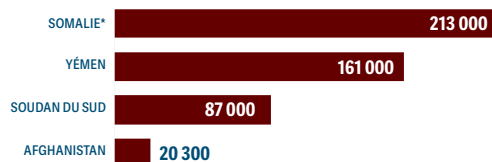
Les frontières et les noms indiqués ainsi que les désignations employées sur cette carte n'impliquent aucune reconnaissance ou acceptation officielle par les Nations unies. La frontière définitive entre la République du Soudan et la République du Soudan du Sud n'a pas encore été fixée. Le statut définitif de la zone d'Abeyi n'est pas encore déterminé.

Source : FSIN, Mise à jour semestrielle du GRFC 2022.

En 2022, les populations de quatre pays sont en situation de catastrophe (Phase 5 de l'IPC)

En Mai 2022, de juin à septembre 2022, l'IPC estime qu'en **Somalie**, plus de **213 000 personnes** devraient être en situation de Catastrophe (Phase 5 de l'IPC) dans les régions de Bay, Banaadir, Mudug, Hiiraan, Bakool, Shabeellaha Hoose et Nugaal. Au **Yémen**, au deuxième semestre 2022, **environ 161 000 personnes** devraient se trouver dans cette phase, ce qui représente les niveaux les plus élevés enregistrés dans le pays par l'IPC, tandis que plusieurs zones ont été classées en situation d'Urgence (Phase 4 de l'IPC). Au **Soudan du Sud**, d'avril à juillet 2022, **87 000 personnes** auraient été en situation de Catastrophe (Phase 5 de l'IPC) dans les États de Jonglei, des Lacs et d'Unité. De mars à mai 2022 en **Afghanistan**, environ **20 300 personnes** ont été en situation de Catastrophe (Phase 5 de l'IPC) dans la province de Ghor, en raison de l'interruption de l'aide alimentaire humanitaire en mars, qui a coïncidé avec le pic de la période de soudure, où la plupart des ménages avaient épuisé leurs stocks de vivres de la récolte précédente.³

En 2022, plus de 481 500 personnes devraient se trouver en Phase 5 de l'IPC dans quatre pays



*Les estimations de la phase 5 de l'IPC pour la Somalie étaient basées sur les données de mai 2022 et ne reflètent pas les conclusions de l'analyse du TWG/FRC d'août/septembre.

En 2021 et 2022, il n'y avait pas de populations en situation de Catastrophe dans les pays du CH. Les données ventilées de l'Éthiopie n'étaient pas disponibles pour 2022.

Source : FSIN, à l'aide des données de l'IPC.

L'estimation pour 2022 de la population en situation de catastrophe (phase 5 de l'IPC) dans les pays du GRFC est inférieure à celle de 2021, où elle atteignait 570 000 personnes, dont 401 000 dans la région du Tigré en Éthiopie. **Les données ventilées par phase d'insécurité alimentaire aiguë n'étaient pas disponibles en Éthiopie pour 2022 et ne sont donc pas rapportées, mais il est probable que la situation ait empiré depuis 2021.**

3 Ces résultats ne coïncident pas avec la période qui a comporté le plus grand nombre de personnes en situation de Crise ou pire (IPC Phase 3 ou plus) en 2022, qui a eu lieu de novembre 2021 à mars 2022.

Famine en Somalie et Risque de Famine au Yémen

En septembre 2022, le FRC de l'IPC a signalé que dans le Centre-sud de la Somalie, la Famine (Phase 5 de l'IPC) sévissait dans deux zones de la région de Bay (districts de Baidoa et Burhakaba).⁴ Elle s'abattrait très probablement sur ces deux districts entre octobre et décembre 2022 et persistera au moins jusqu'en mars 2023. La dernière Famine (Phase 5 de l'IPC) subie par la Somalie a eu lieu en 2011.

Cette situation extrême résulte de l'échec sans précédent de quatre saisons des pluies consécutives, de décennies de conflits, de chocs économiques graves et de déplacements massifs de population.

Ces résultats catastrophiques en matière de sécurité alimentaire devraient intervenir en raison de l'absence d'une aide humanitaire importante, de la très probable cinquième saison des pluies ratée entre octobre et décembre et de l'aggravation des déplacements de population et des crises sanitaires, tandis que la sécheresse extrême contribuera à l'augmentation du nombre de PDI dans des camps déjà surpeuplés. Les prix alimentaires toujours élevés, dans un contexte de flambée des prix mondiaux, rendront les aliments inaccessibles pour de nombreux ménages. La poursuite du conflit pourrait perturber la fourniture d'une aide humanitaire essentielle.

Pour plus d'information sur ces conclusions et les actions recommandées pour éviter la Famine (Phase 5 de l'IPC), voir les rapports produits par le FRC et les Groupes de travail techniques de l'IPC (FRC de l'IPC, septembre 2022).

4 Ces résultats ne coïncident pas avec la période qui a comporté le plus grand nombre de personnes en situation de Crise ou pire (IPC Phase 3 ou plus) en 2022, qui a eu lieu de novembre 2021 à mars 2022.

Selon FEWS NET, en juin 2022, les **ménages du Tigré** ont **vraisemblablement été confrontés à des difficultés extrêmes d'accès à la nourriture** en raison du conflit, qui a causé des perturbations généralisées des marchés et des moyens de subsistance et a rendu de nombreux ménages dépendants de l'aide alimentaire humanitaire et des marchés, alors que les niveaux de revenus sont faibles et les prix alimentaires élevés. Cela a entraîné **une situation d'Urgence**



© PAM/GENEVA COSTOPULOS

PDI dans le camp de Horseed, région de Shabeellaha Hoose, Somalie – l'une des zones les plus durement frappées par la sécheresse.

De juin à décembre 2022, un **Risque de Famine** est prévu au **Yémen** dans le pire des cas dans les districts d'Abs et de Hayran du gouvernorat de Hajjah. En raison de l'insuffisance des données, il a été recommandé de réaliser des évaluations supplémentaires dans les districts du Midi et d'Harad pour vérifier la situation. Dans les districts d'Al Hali et Al Hawak du gouvernorat d'Al Hudaydah, aucun Risque de Famine n'a été identifié au cours de la période de prévision. Il a toutefois été déterminé que si le scénario le plus pessimiste se réalisait et se prolongeait au-delà de la période de projection, ces districts plongeraient probablement dans la Famine (Phase 5 de l'IPC) (IPC, mars 2022).

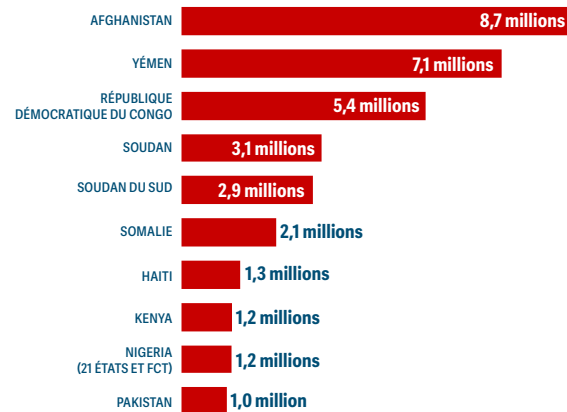
généralisée (Phase 4 de l'IPC) dans plusieurs régions, tandis que les ménages les plus affectés étaient vraisemblablement confrontés à une Catastrophe (Phase 5 de l'IPC). Sur base des hypothèses de FEWS NET concernant la poursuite du conflit au-delà du mois d'octobre, les grands nombres de personnes en situation d'Urgence (Phase 4 de l'IPC) se maintiendront probablement, tandis que certains ménages seront confrontés à une Catastrophe (Phase 5 de l'IPC) (FEWS NET, juin 2022).

De grands nombres de personnes se trouvent dans toutes les Phases d'insécurité alimentaire aiguë de l'IPC/CH

L'insécurité alimentaire aiguë demeure préoccupante dans les pays/territoires de l'IPC/CH en 2022⁵

Les **38,6 millions de personnes en situation d'Urgence (Phase 4 de l'IPC/CH) dans 34 pays** représentent un plus petit nombre qu'en 2021, en raison du nombre plus restreint de pays couverts. Les données ventilées 2022 n'étaient pas disponibles pour des crises majeures, notamment en Éthiopie et au Zimbabwe.⁶ Six pays comptaient chacun plus de 2 millions de personnes en situation d'Urgence (Phase 4 de l'IPC) en 2022 (voir figure ci-dessous).

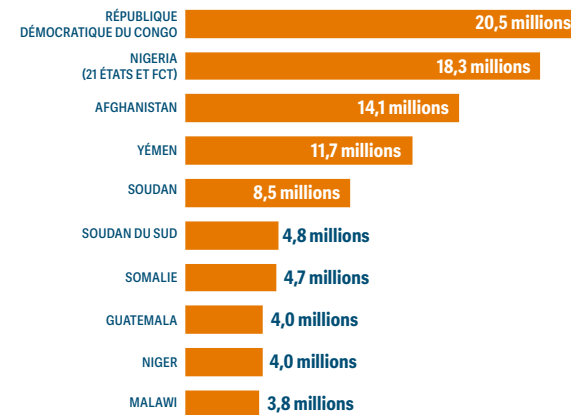
En 2022, dix pays/territoires devraient compter chacun au moins un million de personnes en Phase 4 de l'IPC



Source : FSIN, à partir de données de l'IPC et du CH ; Mise à jour semestrielle du GRFC 2022.

Quelque **134,2 millions de personnes** ont été signalés en **Crise (Phase 3 de l'IPC/CH) dans 39 pays** en 2022 – plus que les 133,1 millions de personnes dans 41 pays en 2021. Les nombres les plus élevés de personnes en situation de Crise (Phase 3 de l'IPC/CH) se trouvent en République démocratique du Congo, au Nigeria (21 États et le FCT), en Afghanistan, au Yémen et au Soudan (voir la figure ci-dessous). Huit autres pays comptent au moins 3 millions de personnes dans cette phase pendant leur pire période en 2022.

En 2022, un total de plus de 94 millions de personnes devrait se trouver en Phase 3 de l'IPC/CH dans dix pays/territoires



Source : FSIN, à partir de données de l'IPC et du CH ; Mise à jour semestrielle du GRFC 2022.

Environ **236,5 millions de personnes** étaient en situation de **Stress alimentaire (Phase 2 de l'IPC/CH) dans 39 pays**, contre 236,2 millions de personnes dans 41 pays en 2021. Environ la moitié de ces personnes vivaient dans quatre pays seulement – la République démocratique du Congo, le Nigeria (21 États et le FCT), le Soudan et l'Afghanistan.



© PAM/SHEER ALI

Le 22 juin, un séisme d'une magnitude de 5,9 a frappé les provinces de Paktika et Khost en Afghanistan. Le 18 juillet, une réplique d'une magnitude de 5,1 a secoué la même région.

5 Cette Mise à jour semestrielle du GRFC 2022 comprend quatre estimations concernant jusqu'à 10,7 millions de personnes dans quatre pays pour lesquels les données ont été fournies par FEWS NET, qui ne fournit aucune ventilation des chiffres par Phases IPC/CH d'insécurité alimentaire aiguë. La ventilation par Phases n'était pas non plus disponible pour les chiffres fondés sur la méthodologie CARI du PAM (réfugiés syriens en Irak et Jordanie) et ceux des HNO/HRP (Éthiopie). La somme des populations détaillées dans les Phases 3 à 5 de l'IPC/CH n'atteindra donc pas le total de 201,4 à 205,1 millions de personnes.

6 En 2021, ces pays représentaient plus de 5,1 millions de personnes en situation d'Urgence (Phase 4 de l'IPC/CH).